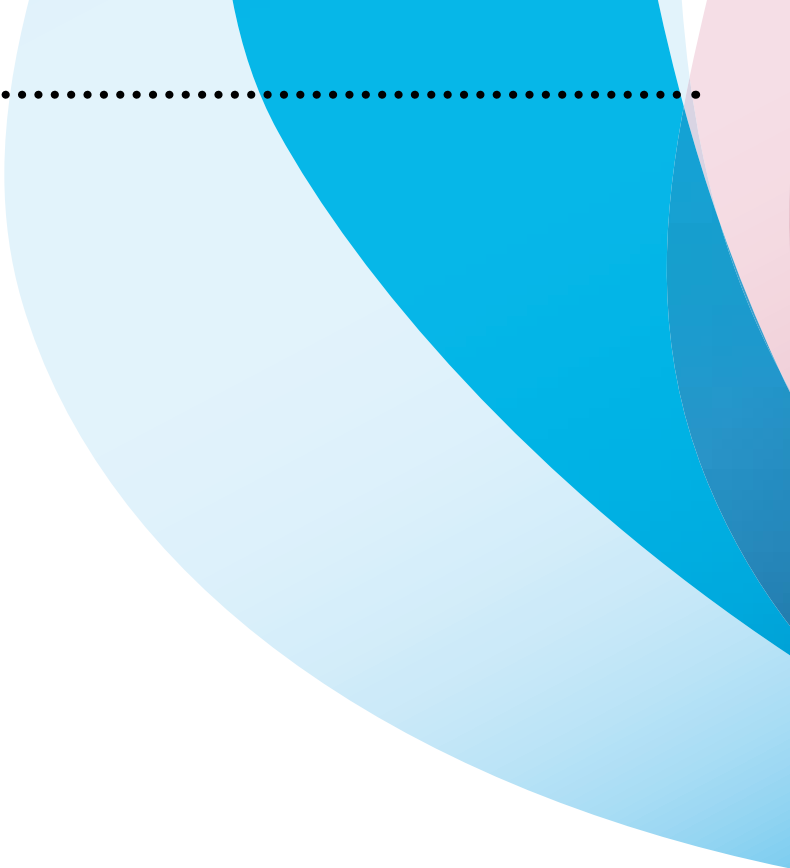




Samenwerking:
Zoeken
Benutten
Versterken

Landelijk Steunpunt Brede Scholen
Voor een brede ontwikkeling



.....

Voorwoord

Er zijn in Nederland al ongeveer 1200 brede basisscholen, en ruim 400 brede scholen voor voortgezet onderwijs. De verwachting is dat die aantallen de komende jaren flink gaan toenemen. De brede school wordt dan ook wel gezien als één van de belangrijkste ontwikkelingen binnen het onderwijs sinds de invoering van de basisschool. In het onderwijs en in de kinderopvang, bij welzijnsorganisaties en gemeentes is de brede school niet meer weg te denken van de agenda. En ook de rijksoverheid levert een bijdrage. Het ministerie van OCW laat steeds vaker horen hoe belangrijk de rol van brede scholen is in onze samenleving.

De brede school is ook voor u als ouder belangrijk, omdat u er wellicht nu al mee te maken heeft of misschien in de toekomst mee te maken krijgt. Heeft u wel eens iets gehoord of gelezen over de brede school? Wordt er in uw gemeente, kinderdagverblijf of basisschool gesproken over de brede school? Bezoekt uw kind wellicht nu, of binnenkort een brede school?

Job van Velsen
Projectleider

Simon Steen
Bestuurder

Landelijk Steunpunt Brede Scholen

.....

Om u te informeren over deze nieuwe, belangrijke, ontwikkeling hebben de landelijke organisaties voor ouders in het onderwijs en het Landelijk Steunpunt Brede Scholen een brochure geschreven die u kennis laat maken met de brede basisschool. Een eerste kennismaking, die wellicht smaakt naar meer. Namens de landelijke organisaties voor ouders in het onderwijs en het Landelijk Steunpunt Brede Scholen hoop ik dat deze brochure een antwoord geeft op uw vragen, of wellicht uw nieuwsgierigheid wekt. Ook u bent immers een belangrijke partner in de brede school. Wat ons betreft biedt die brede school unieke kansen op samenwerking, juist ook met ouders. De brede school zoekt, benut en versterkt de samenwerking. Ook u kunt de brede school helpen inkleuren.



Er is sprake van een brede school wanneer een school een bredere maatschappelijke functie heeft dan die van onderwijsgever alleen, daarbij structureel samenwerkt met instellingen voor welzijn, zorg, kinderopvang, sport en/of cultuur en samen met die voorzieningen zorg draagt voor een substantiële uitbreiding van het aanbod. Definitie uit 'Jaarbericht brede school'. Oberon 2009

.....

Wat is een brede school?

Een brede school heeft met haar partners een uitgebreider aanbod aan voorzieningen dan traditionele scholen. Die uitbreiding vindt plaats door het onderwijsaanbod te combineren met activiteiten op het gebied van kunst en cultuur, sport en bewegen, zorg, welzijn, veiligheid, burgerschap, techniek en multimedia en/of educatie. Er zijn veel verschijningsvormen van de brede school. Zo zijn er in diverse steden verschillende basisscholen samen met een kinderopvangorganisatie, een bibliotheek en een peuterspeelzaal gehuisvest. Steeds vaker worden er brede scholen ontwikkeld waarbij de basis bestaat uit één basisschool die vergaand wil samenwerken met in ieder geval een organisatie voor kinderopvang en een peuterspeelzaal. Om deze intensieve samenwerking vorm te geven kunnen partners bij elkaar in één multifunctionele accommodatie gehuisvest worden, maar kan ook vanuit bestaande huisvesting worden samengewerkt.

Al deze vormen van brede scholen, in combinatie met de uitbreiding van het naschools activiteitenaanbod, kunnen leiden tot een aansluitend dagarrangement, een programma voor kinderen van bijvoorbeeld 7.00 tot 19.00 uur. Daarbij werken de partners samen en wisselen zij informatie uit.

Dit gebeurt altijd in het belang van de ontwikkeling van kinderen, hun ouders, de professionals en vaak ook in relatie tot de buurt. Als slogan binnen de brede school wordt vaak een oud Afrikaans gezegde gebruikt, 'It takes a village to raise a child'. Dat wil zeggen: voorschoolse opvang, onderwijs, tussenschoolse opvang, buitenschoolse opvang, gemeente, ouders en de medewerkers gaan samen aan de slag.

Op plaatsen waar een nieuwe school gebouwd moet worden, wordt steeds vaker rekening gehouden met dit bredere aanbod en de consequenties ervan voor het gebouw. Nieuwe schoolgebouwen zijn dan ook vaak brede scholen. Er wordt bij het ontwerp ervan rekening gehouden met de andere partners en functies, naast die van het onderwijs. Wie die partners zijn en welke activiteiten er plaats gaan vinden verschilt per gemeente, per locatie, per brede school. We spreken dan ook wel van een 'brede school gedachte', je kleurt het idee samen in om te komen tot het volgende sommetje: $1+1=3$. Samenwerking levert meer op dan in je eentje werken. Ouders, en vooral kinderen, moeten daar profijt van hebben.

.....



De combinatiefunctie

(Impuls brede scholen, sport en cultuur)

Sport, bewegen en cultuuractiviteiten hebben positieve impact op de lichamelijke en geestelijke gezondheid van kinderen. De samenwerking tussen onderwijs, sport en cultuur kan bij uitstek worden vormgegeven door mensen met een combinatiefunctie. Dit zijn mensen die in het onderwijs én de sport- of cultuursector werkzaam zijn. Denk aan vakleerkrachten en trainers die naschoolse sportactiviteiten organiseren, of muziekdocenten die zowel lesgeven op de muziekschool als op de brede school. Daarbij gaat het deels om activiteiten binnen de school, maar ook om activiteiten die plaatsvinden bij sportverenigingen en culturele instellingen. Op deze wijze legt de combinatiefunctionaris de verbinding tussen het onderwijs en de sport- of cultuurvereniging. Jongeren raken vertrouwd met sport en cultuur en worden gestimuleerd zich aan te sluiten bij het verenigingsleven.



.....

Moet je een brede school worden?

Er is geen wet op de brede school. Dat betekent dat gemeenten en het onderwijs vrij zijn om wel of niet voor een brede school te kiezen. In principe kan een aantal organisaties, waaronder natuurlijk een onderwijsinstelling, samen een brede school oprichten. Vaak is een schoolbestuur of gemeente de initiatiefnemer. Voor iedere partner binnen de brede school geldt de wet- en regelgeving van ieders specifieke sector, óók op het gebied van ouderbetrokkenheid en medezeggenschap. Het is ook niet zo dat de brede school in één gebouw gehuisvest moet worden. Er zijn prachtige voorbeelden van een aantal samenwerkende scholen en organisaties aan te wijzen die in een wijk samenwerken aan de brede school gedachte, maar niet samen onder een dak wonen.

Veel gemeentes vinden vanuit hun visie op de wijk, op leefbaarheid, op participatie van bewoners in een wijk en in het kader van efficiënte huisvesting de brede school van groot belang en stellen geld beschikbaar voor brede scholen. Steeds vaker doen ze dat als die brede scholen voldoen aan bepaalde criteria, omschreven in een 'kwaliteitskeurmerk'.

Soms draagt de gemeente extra bij in de vorm van huisvesting, of door een bredeschoolcoördinator aan te stellen. Deze coördinator helpt de partners samen te werken of om tot een uitdagend en betekenisvol aanbod voor de kinderen uit de buurt te komen.

Ook de landelijke overheid stimuleert de brede school, bijvoorbeeld door het ter beschikking stellen van subsidies. Met deze subsidies kunnen brede basisscholen hun gebouw(en) aanpassen. Ook kunnen scholen ondersteuning krijgen bij de ontwikkeling van hun brede school door een team van brede schoolexperts: het Landelijk Steunpunt Brede Scholen. Een andere stimuleringsmaatregel is de realisatie van de combinatiefunctie, die vele mogelijkheden biedt binnen de school.

Partners binnen een brede school bepalen samen, ook in samenspraak met ouderraden en medezeggenschapsraden, hoe zij hun brede school vorm geven. Dat wordt niet door de landelijke overheid bepaald. Kinderen zijn niet verplicht om, buiten de reguliere schooltijden om, mee te doen aan activiteiten. Ook de buitenschoolse opvang is niet verplicht. Het naschoolse aanbod is voor die kinderen, ouders en/of buurtbewoners die daar gebruik van willen maken.



.....



.....

Pedagogische samenhang

Mensen die met elkaar samenleven, hebben zo hun eigen gewoonten, waarden en normen. Dat geldt voor een gezin, voor een bedrijf tot en met de vereniging waarvan iemand lid is. Ook de school van uw kind is een leefgemeenschap met een eigen sfeer, cultuur en identiteit. In het kader van de brede school werkt deze samen met tal van andere organisaties in haar directe omgeving, zoals de kinderopvang, de wijkvereniging, de bibliotheek, de sportvereniging, het buurthuis, enzovoorts. Als leerling van de school, krijgt uw kind vroeg of laat met deze vormen van samenwerking te maken, bijvoorbeeld omdat uw kind overblijft of naar de buitenschoolse opvang gaat. Terecht stellen ouders dan ook wel eens de vraag of al die verschillende organisaties wel bij elkaar passen. Zitten zij wel met elkaar op één lijn als het gaat om de behandeling en benadering van het kind?

Uit onderzoeken blijkt dat ouders zeer bewust een school voor hun kind kiezen. Die keuze wordt ondermeer bepaald door de pedagogische aanpak (sfeer, omgang met elkaar) en de grondslag (openbaar, christelijk, katholiek, algemeen bijzonder, islamitisch enz.) van de school. Ouders mogen daarom van scholen verwachten dat zij hun samenwerkingsrelaties zorgvuldig aangaan. Als scholen met derden gaan samenwerken, behoort die stap steeds in goed overleg te worden genomen. Ouders en personeelsleden in de medezeggenschapsraad hebben daarbij volgens de Wet medezeggenschap op scholen adviesbevoegdheid.

Wanneer u als ouder uw kind bij een brede school aanmeldt, kunt u de school dus vragen hoe zij de pedagogische afstemming met haar partners heeft geregeld en welke afspraken er zijn gemaakt.



.....

Andere tijden in de brede school

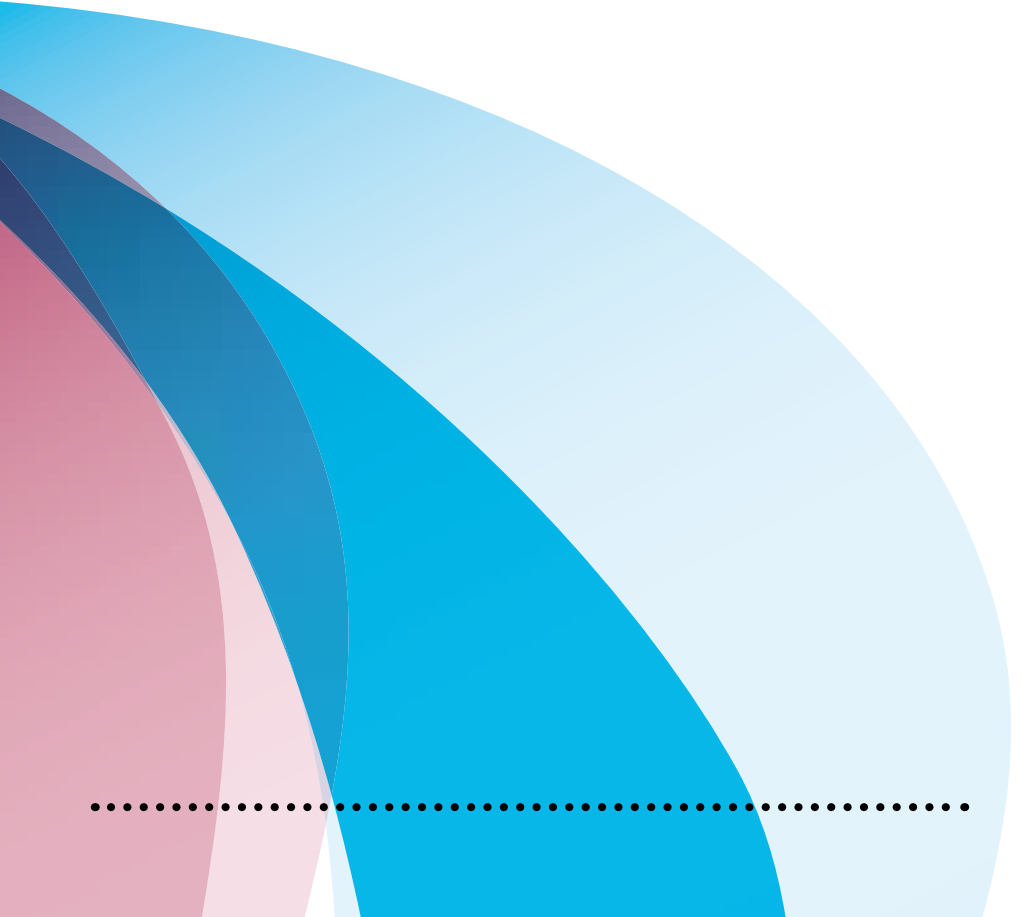
De vrije woensdagmiddag is een begrip. Net als het feit dat kinderen op vier dagen twee dagdelen naar school gaan, met een middagpauze van pakweg 45 à 60 minuten. In Nederland is iedereen hier aan gewend, maar het is de vraag of deze indeling van de schooltijden toekomst heeft. Steeds vaker en meer blijven kinderen over op school, waardoor het (kwalitatief goed) organiseren van die tussenschoolse opvang steeds lastiger wordt. Ook bezoeken steeds meer leerlingen na school de buitenschoolse opvang. Hierdoor kan de behoefte ontstaan bij ouders en scholen aan een andere/nieuwe invulling van de schooldag.

Een brede school is bij uitstek in de gelegenheid kinderen een dagprogramma te bieden dat aansluit op hun interesses en mogelijkheden en dat bovendien school en opvang efficiënt combineert. Langzamerhand ontstaat bij scholen en ouders het idee dat het brede schoolaanbod aan kwaliteit wint als de schooltijden beter zouden worden afgestemd op het buitenschoolse aanbod. Zoals in het 'vijf gelijke dagen model', waarin iedere werkdag les wordt gegeven tot bijvoorbeeld 14.00 uur en alle

kinderen tijdens de dag op school lunchen, waarna er flink wat tijd is voor sport, kunst, muziek of gewoon spelen. Een ander voorbeeld is de 'bioritme school'. Daar wordt uitgegaan van de pieken en dalen in de aandacht en geheugenfunctie van kinderen. Het invoeren van andere schooltijden vergt afstemming tussen de betrokken partijen in de brede school. Het vergt ook draagvlak in de schoolorganisatie. Als een school wil overgaan tot aanpassing van de schooltijden kan dat niet zomaar. De oudergeleding in de medezeggenschapsraad van de school heeft instemmingsbevoegdheid. Zonder die instemming kunnen de schooltijden niet veranderen. Bovendien moeten scholen zich houden aan wet- en regelgeving, zo moeten alle ouders bij een wijziging van schooltijden geraadpleegd worden.

De overheid stimuleert het ontwikkelen van dagarrangementen voor kinderen. Dit doet zij door onder meer mee te werken aan het realiseren van een voorzieningenstructuur voor de jeugd, met een doorlopend aanbod van opvang, onderwijs, overblijf en sport, welzijns- en culturele activiteiten.

.....



.....

Huisvesting: **hoe zien brede scholen eruit?**

Dé brede school bestaat niet. Brede scholen hebben allerlei organisatie- en huisvestingsvormen. School en betrokken instanties kunnen in één gebouw alle activiteiten laten plaatsvinden, maar dat is niet noodzakelijk. Voor de ruimte waarin een brede school gerealiseerd wordt, geldt dat er voldoende geschikte huisvesting en buitenruimte moet zijn om het programma goed te kunnen uitvoeren. Huisvesting van alle voorzieningen onder één dak in een multifunctioneel gebouw is dus geen vereiste. Wel is het een vereiste dat alle partijen bereid zijn om ruimte beschikbaar te stellen voor gezamenlijk multifunctioneel gebruik.

Voor huisvesting geldt vooral dat alle betrokken partijen eerst een gezamenlijke visie formuleren en vervolgens de huisvesting hierop afstemmen. De meeste brede scholen zijn tot nu toe ondergebracht in verschillende gebouwen. Als er geld en ruimte is voor nieuwbouw dan is een multifunctioneel gebouw een mooie kans om de brede school vorm te geven. Ouders en personeelsleden in de medezeggenschapsraad hebben een adviesbevoegdheid met betrekking tot nieuwbouw of een belangrijke verbouwing van de school.



.....

Financiering brede school en kosten voor ouders

Aan een brede school zijn kosten verbonden, zoals kosten voor huisvesting, onderhoud, beheer en coördinatie. Daartegenover staan inkomsten als het budget van de deelnemende organisaties, subsidiegelden, huisvestingsmiddelen, middelen uit de eigen reserve van de gemeente, huur-opbrengsten en bijdragen van (semi-) commerciële partners als kinderopvang-organisaties. Als een brede school van start gaat, is er de eerste jaren vaak ook budget voor projectleiding of coördinatie beschikbaar.

De kosten voor ouders verschillen per brede school. In het gunstigste geval betalen ouders niets. Het kan ook voorkomen dat ouders voor de activiteiten waaraan hun kind deelneemt contributie betalen aan de betreffende organisatie. Wanneer ouders betalen voor buitenschoolse opvang (BSO) kunnen zij, als zij arbeid en zorg combineren, de kinderopvangtoeslag aanvragen bij de Belastingdienst (zie www.toeslagen.nl). Voorwaarde is dat de organisatie voor BSO is geregistreerd.

Meer informatie over de financiering van brede scholen staat in het Handboek Brede School. Dit is te vinden op www.bredeschool.nl/ondersteuning/handboek-brede-school.html

.....



.....

Inspraak en medezeggenschap: per organisatie

De samenwerkende organisaties hebben ieder hun eigen wijze van inspraak. Op de school gaat dit via de medezeggenschapsraad (MR). De MR heeft, op grond van de Wet medezeggenschap op scholen, formele instemmings- en adviesbevoegdheden op een flink aantal onderwerpen. Met betrekking tot de brede school zijn vooral de volgende zaken van belang:

- Artikel 10f: Beleid ten aanzien van sponsoring.
- Artikel 10d: Aangaan langdurige samenwerking met een andere instelling.
- Artikel 10n: Nieuwbouw of belangrijke verbouwing van de school.
- Artikel 10p: Verandering van de organisatie van de buitenschoolse opvang.
- Artikel 10o: Beleid met betrekking tot onderhoud van de school.
- Artikel 12f: De arbeids- en rusttijdenregeling van het personeel.
- Artikel 13h: Onderwijstijd.

Zowel ouders als personeelsleden zijn in de MR afgevaardigd, beide geledingen zijn even groot. Kinderdagverblijven en peuterspeelzalen hebben oudercommissies waarin beleidszaken worden besproken die ouders aangaan.

Binnen een brede school kunnen dus verschillende inspraakorganen bestaan; afhankelijk van de organisaties die in de brede school samenwerken. Binnen brede scholen die al een aantal jaren draaien, wordt gezocht naar creatieve oplossingen om tot één ouderraad of MR te komen.

Het verdient aanbeveling om bij de start van een brede school samenwerkingsverband afspraken te maken over de inspraak van ouders op het brede schoolbeleid. Of om afspraken te maken over ondersteuning van de brede school door een coördinator die ervoor zorgt dat de kwaliteitsdoelstellingen waarover de brede schoolpartners afspraken hebben gemaakt, daadwerkelijk worden gerealiseerd.



.....

Zorg, speciaal onderwijs

Door de samenwerking, de kennisuitwisseling, de afstemming van activiteiten biedt de brede school ook veel kansen voor kinderen die een speciale zorgvraag hebben. Kinderen met bijvoorbeeld een leerlinggebonden financiering (de 'rugzak'), kinderen met een taal- of spraakstoornis of een ander probleem waardoor een leerling meer aandacht nodig heeft. Leerkrachten van een brede school werken al veel samen met andere organisaties en daarom is samenwerking met specialisten als een jeugdverpleegkundige, fysiotherapeut, met een medewerker van een centrum voor Jeugd en Gezin vaak sneller en gemakkelijk bereikbaar.

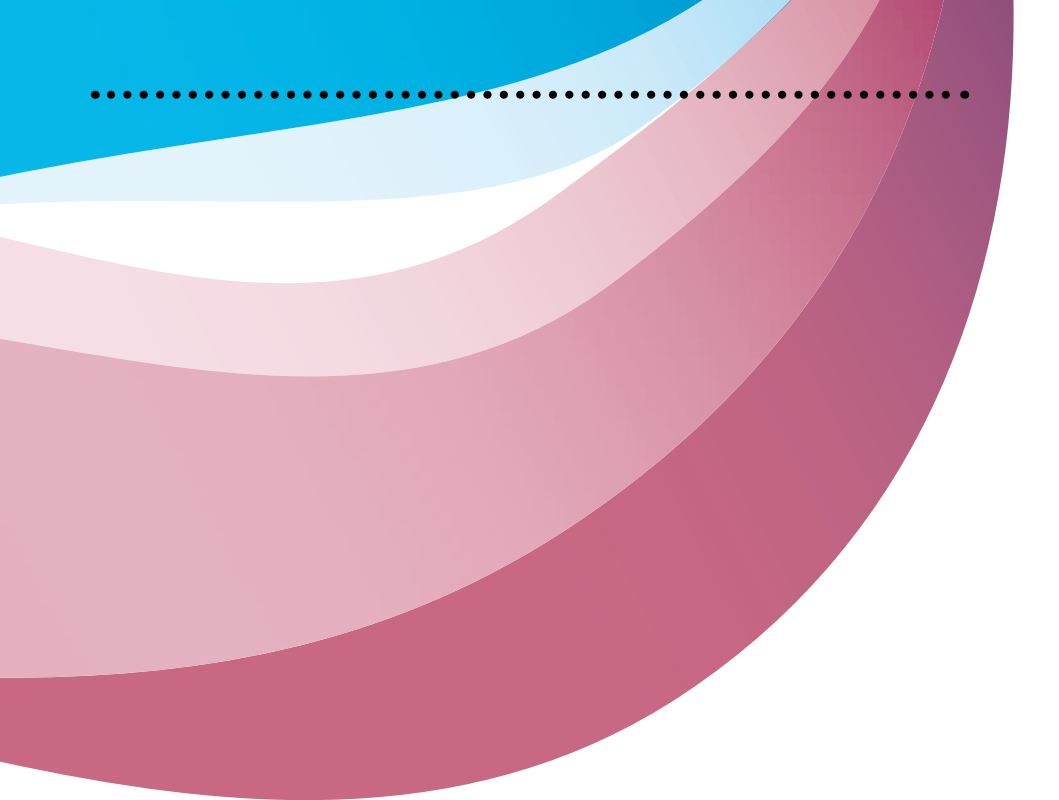
Door de samenwerking met de kinderopvang heeft een brede basisschool ook vaak beschikking over relevante kennis op het gebied van zorg en welzijn. Het voordeel in een goed functionerende brede school is, dat zowel de kinderen als de leerkrachten als de pedagogisch medewerkers van de opvang elkaar kennen en weten te vinden.

Dit maakt de afstemming van de (pedagogische) aanpak van een kind een stuk eenvoudiger. Er zijn dan ook al voorbeelden in het land waarbij personeel van elkaars organisatie breder ingezet wordt. In die gevallen komt de brede school echt tot bloei!

Op een aantal plaatsen in Nederland ontstaan brede scholen waarbij, naast een reguliere basisschool, ook een school voor speciaal basisonderwijs één van de partners is.

Door die samenwerking kan tussen beide scholen een informatie-uitwisseling ontstaan. Maar belangrijker, de drempel tussen beide soorten onderwijs wordt lager. Voor kinderen en ouders is dat prettig. Kinderen die voorheen eigenlijk buiten de wijk een school voor speciaal basisonderwijs moesten bezoeken, en hun vertrouwde omgeving achter moesten laten, hoeven nu niet ver weg, en kunnen met alle kinderen uit de buurt, op hun brede school, 'samen naar school'.





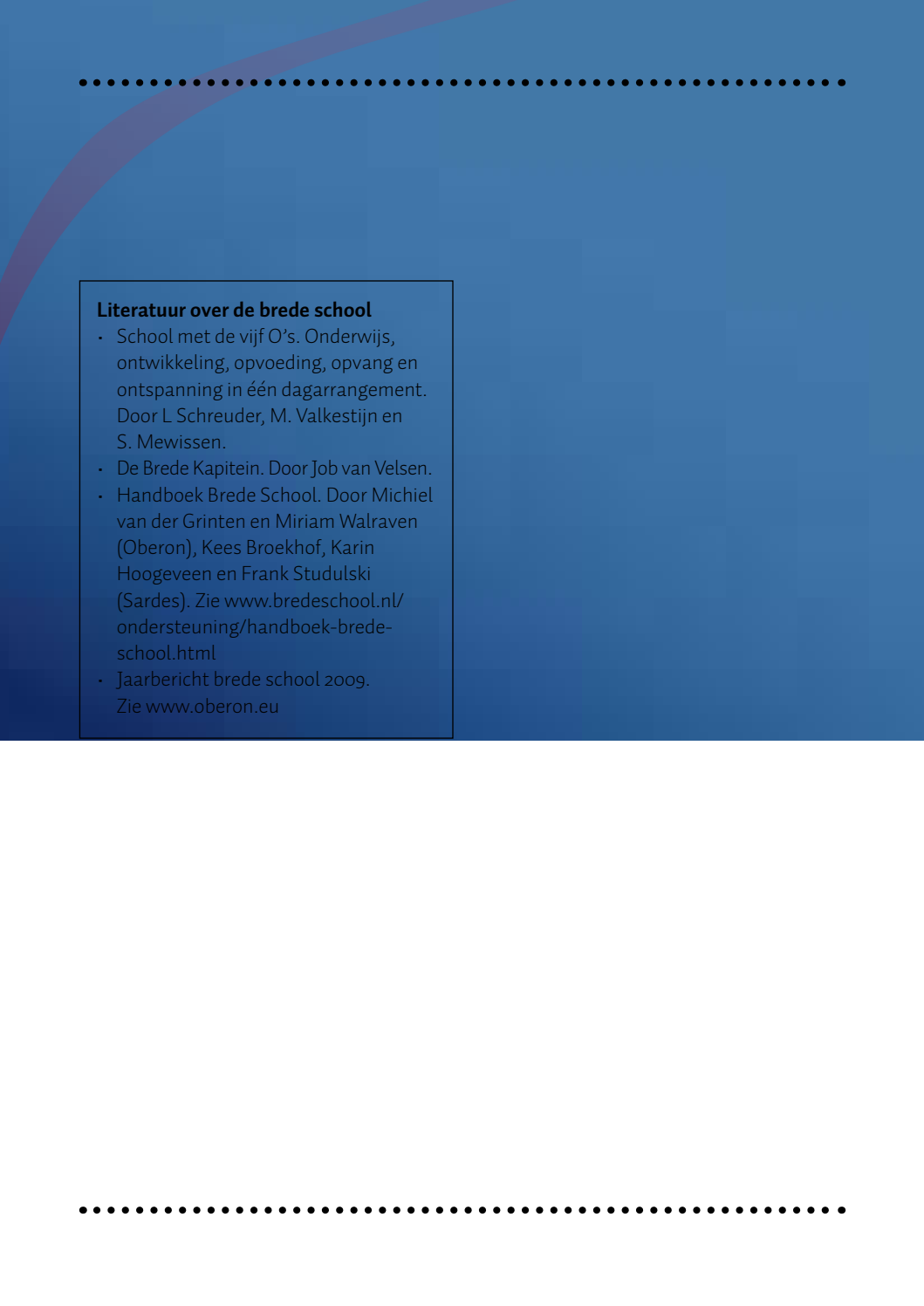
.....

Wie is aansprakelijk en wie is verantwoordelijk?

Hoe is de verzekering geregeld als mijn kind op een brede school zit? In het algemeen geldt dat uw kind onder schooltijd valt onder de verzekering van de school en onder de verzekering van de peuterspeelzaal, buitenschoolse of kinderdagopvang op de momenten dat uw kind daar aanwezig is. Bij naschoolse activiteiten horen de partners van de brede school met elkaar afgestemd te hebben onder wiens verantwoordelijkheid de activiteit valt. Die betreffende verzekering is rechtsgeldig.

Organiseert de opvang de activiteit, dan geldt de verzekering van de opvang, organiseert de school een activiteit, dan geldt de verzekering van de school. En inderdaad, als een welzijnsinstelling, sportclub, vereniging of bibliotheek een activiteit organiseert, dan is die verzekering van kracht. Dat geldt ook voor het vervoer. Voor vragen over aansprakelijkheid en verantwoordelijkheid kunt u altijd te rade gaan bij de directie van de brede school.





Literatuur over de brede school

- School met de vijf O's. Onderwijs, ontwikkeling, opvoeding, opvang en ontspanning in één dagarrangement. Door L. Schreuder, M. Valkestijn en S. Mewissen.
 - De Brede Kapitein. Door Job van Velsen.
 - Handboek Brede School. Door Michiel van der Grinten en Miriam Walraven (Oberon), Kees Broekhof, Karin Hoogeveen en Frank Studulski (Sardes). Zie www.bredeschool.nl/ondersteuning/handboek-bredeschool.html
 - Jaarbericht brede school 2009. Zie www.oberon.eu
- 

Waar vind ik meer informatie?

Landelijk Steunpunt Brede Scholen



Het Landelijk Steunpunt Brede Scholen ondersteunt, in opdracht van het ministerie van OCW, scholen, gemeenten en andere betrokken organisaties bij het ontwikkelen van brede scholen.

Zie ook: www.bredeschool.nl

NKO



NEDERLANDSE
KATHOLIEKE
VERENIGING VAN
OUDERS

De Nederlandse Katholieke vereniging van Ouders (NKO) is een landelijke

organisatie voor ouders met kinderen in het katholiek en interconfessioneel basis- en voortgezet onderwijs. De NKO ondersteunt ouders in hun relatie met de school.

Zie ook: www.nko.nl

LOBO



Landelijke Oudervereniging Bijzonder
Onderwijs op algemene grondslag

De Landelijke Oudervereniging Bijzonder Onderwijs op alge-

mene grondslag (LOBO) is de vereniging voor ouders in het algemeen bijzonder onderwijs. De LOBO behartigt de belangen van ouders met kinderen in het basis-, speciaal en voortgezet onderwijs door ondersteuning, informatievoorziening, scholing en advisering. **Zie ook:** www.lobo.nl

Stichting Kleurrijke Scholen



Stichting Kleurrijke Scholen is een ideële organisatie die laagdrempelig ondersteuning biedt aan ouders en oudergroepen die scholen willen mengen.

Zie ook: www.kleurrijkescholen.nl

OUDERS & COO



OUDERS & COO is de landelijke vereniging voor ouders, ouder- en medezeggenschapsraden in het christelijk en oecumenisch onderwijs. **Zie ook:** www.ouders.net

Vereniging Openbaar Onderwijs

Vereniging
Openbaar
Onderwijs

De Vereniging Openbaar Onderwijs is de belangenbehartiger

van het openbaar onderwijs. De vereniging is er nadrukkelijk voor alle betrokkenen in het openbaar onderwijs: leerlingen, ouders, leerkrachten, schoolleiders, schoolbesturen, politici, onderwijsambtenaren, ouderraden en medezeggenschapsraden.

Zie ook: www.voo.nl

*Deze uitgave is bedoeld voor ouders
die betrokken zijn bij een brede school*

Als u vragen heeft over de brede school
kunt u contact opnemen met het
Landelijk Steunpunt Brede Scholen:

Landelijk Steunpunt Brede Scholen

Bezuidenhoutseweg 251-253
2594 AM Den Haag

landelijksteunpunt@bredeschool.nl
www.bredeschool.nl

Telefoon 070 - 304 20 10